

MÖNTSCHELEN

Klettern mit Blick auf Bern und Thun

Version vom 3. Juni 2018

100% NATÜRLICH!

© // gelberblitz //



Liebe Kletterer, liebe Freunde,
schön, dass ihr am Möntschelen-Nordwändchen interessiert seid - der
vielleicht einzige Kletterfels mit Sicht auf Bern und Thun. Wegen seiner
Ausrichtung und der Höhenlage (1500 M.ü.M.) ist es doch eher ein
Sommergebiet, welches nach Regen relativ lange nass bleibt. Sonne
sieht die Wand ja nie... Der Fels ist überzogen von Chickenheads,
Leisten und Löchern. Abgesehen vom Sektor B "La grande farce" ist die
Wand senkrecht bis leicht überhängend.

Das Gebiet liegt auf Privatgrund. Der Grundeigentümer toleriert das
Klettern. Aber folgende (eigentlich selbstverständliche) Regeln sollten
eingehalten werden:

KEINEN ABFALL HINTERLASSEN!
DIE ALPWIESE NICHT UNNÖTIG BETRETEN!
DIE KÜHE NICHT UNNÖTIG STÖREN!
KEIN LÄRM!

Die Bewertungen sind nicht in Stein gemeißelt sondern ein erster Vorschlag von
mir. Ich bin sehr froh um jegliche Rückmeldungen!

DANKE!
ADRIAN STÄMPFLI

adrian.staempfli@rega-sense.ch
gelberblitz.ch
078 724 89 34

< Selina Alioth in der
löchrigen "Space Lord"
(6c+)
> Dino Beerli kratzt sich
durch die "Diebesgut" (7b)



FACTS

Ausrichtung: Nord

Höhe über Meer: 1'500m

Beste Kletterzeit: Mai bis
Oktober

Anzahl Routen: 23

Routenlänge: Max. 25 Meter

Schwierigkeitsgrade: Ab 6a+ bis
7c+

Dauer Zustieg: 20 Minuten

Alle Fotos und Kartenmaterial von Adrian Stämpfli ©.
Kartengrundlagen: OSM, GoogleEarth.
Mehr Infos unter gelberblitz.ch

ZUGANG



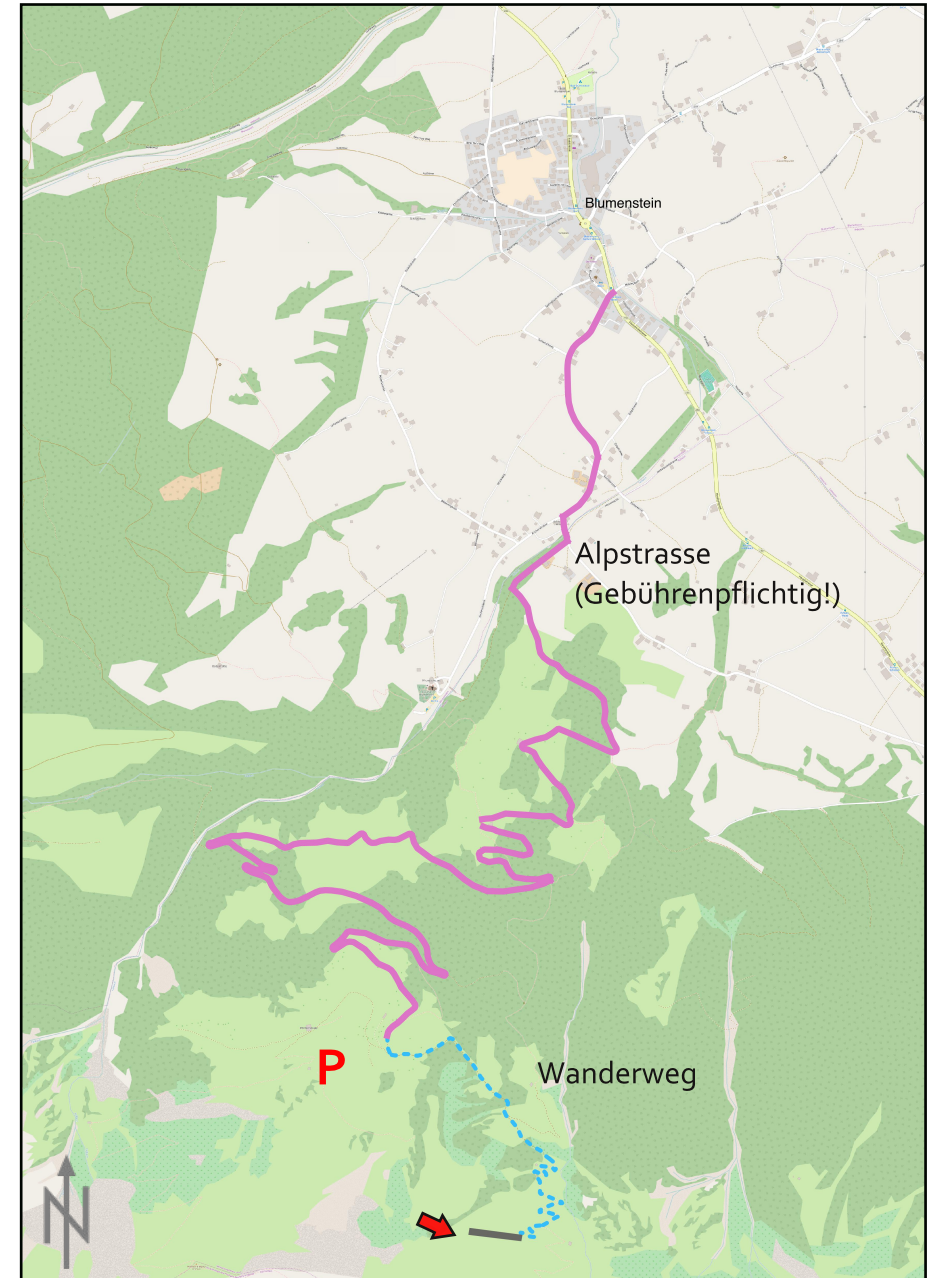
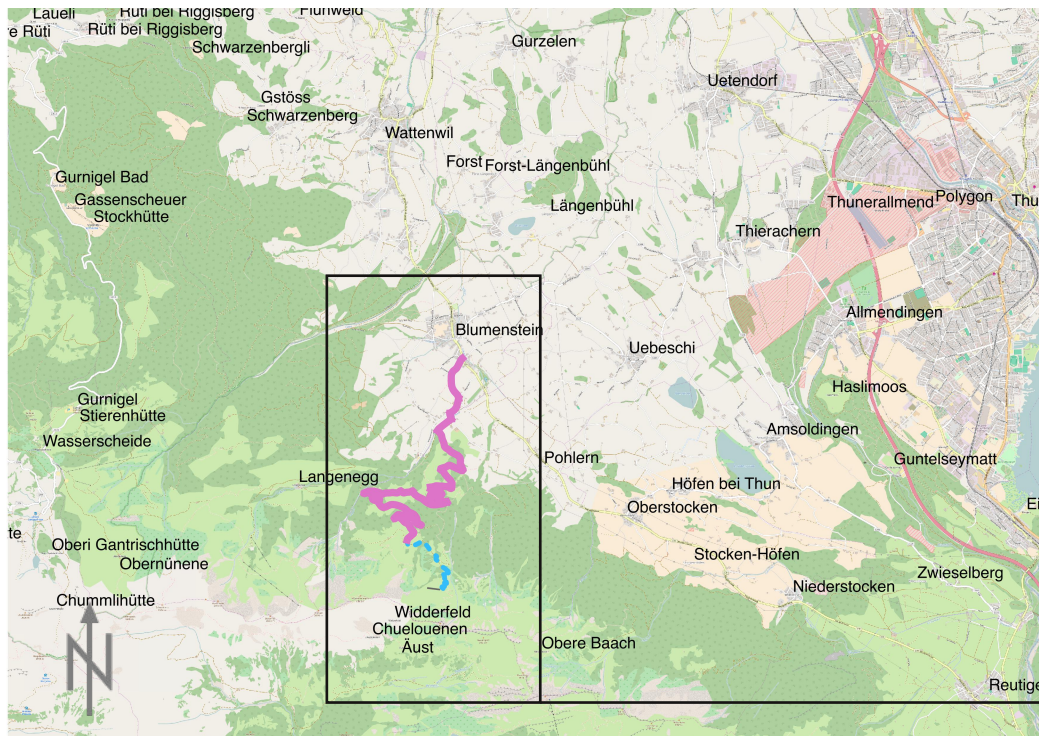
Von Blumenstein im Stockental: Der Kirchstrasse folgend in Richtung Kirche fahren. Nach 1.3km links über die Brücke und Wegweiser "Möntschen" folgen.

Beim Bauernhof die Strassen- bzw. **Parkplatzgebühr von CHF 7.- bezahlen** und der Alpstrasse ca. 20 Minuten bis zum Parkplatz folgen.

Ab dem Parkplatz: Dem Wanderweg Richtung Osten bzw. Richtung "Walalpgrat" folgen. Der Fels ist bereits von Weitem sichtbar.

Kurz vor der Alphütte "Chrümmelwäge" den Bach überqueren und neben einem Stall vorbei zum Fels hoch steigen. Wenn möglich die Alpweiese umgehen!

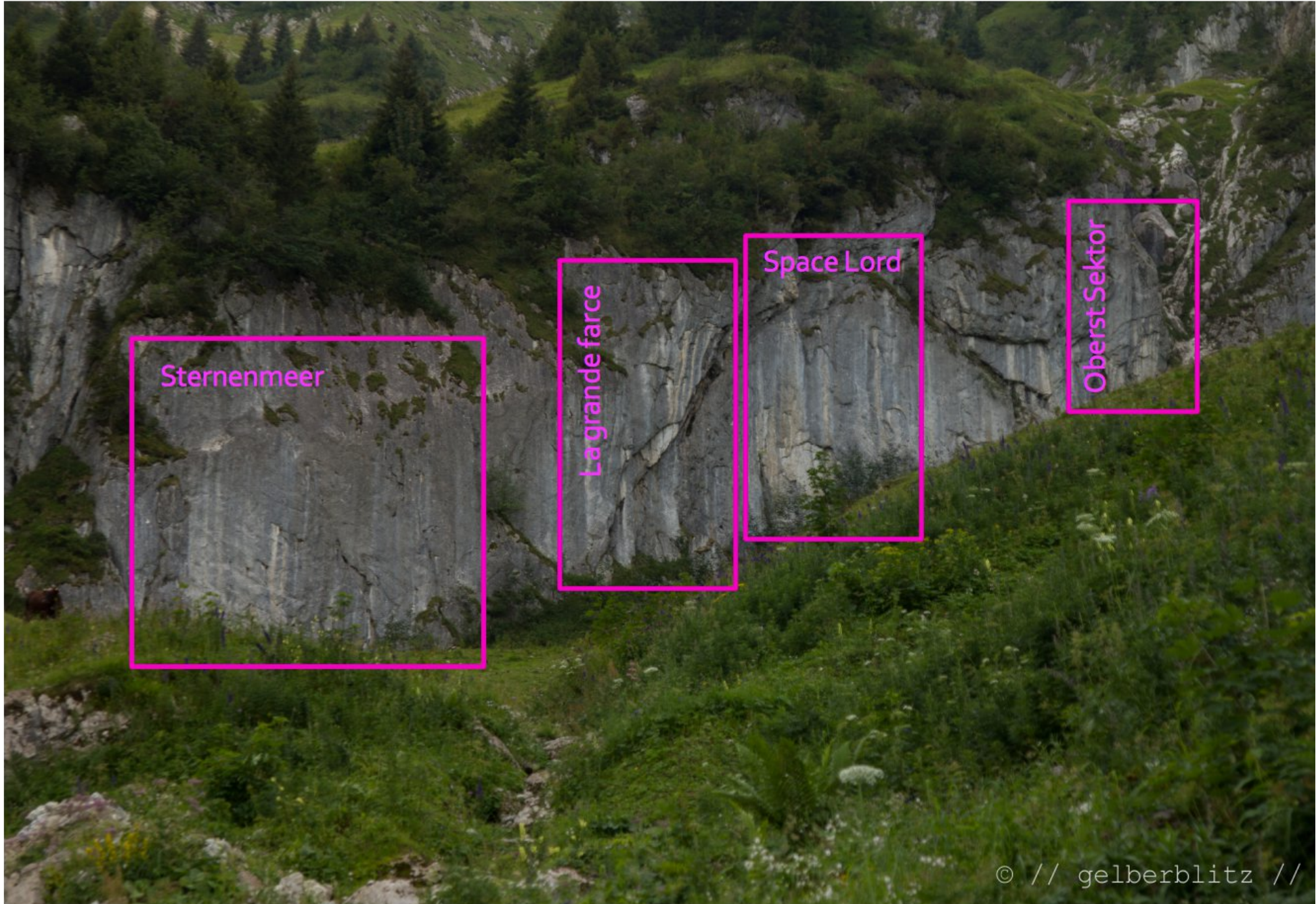
Dauer des Zustiegs: ca. 20 Minuten. Dauer der holprigen Alpstrasse ab Blumenstein: ca. 20 Minuten.





ROUTEN





Sternenmeer

La grande farce

Space Lord

Oberst Sektor

STERNENMEER

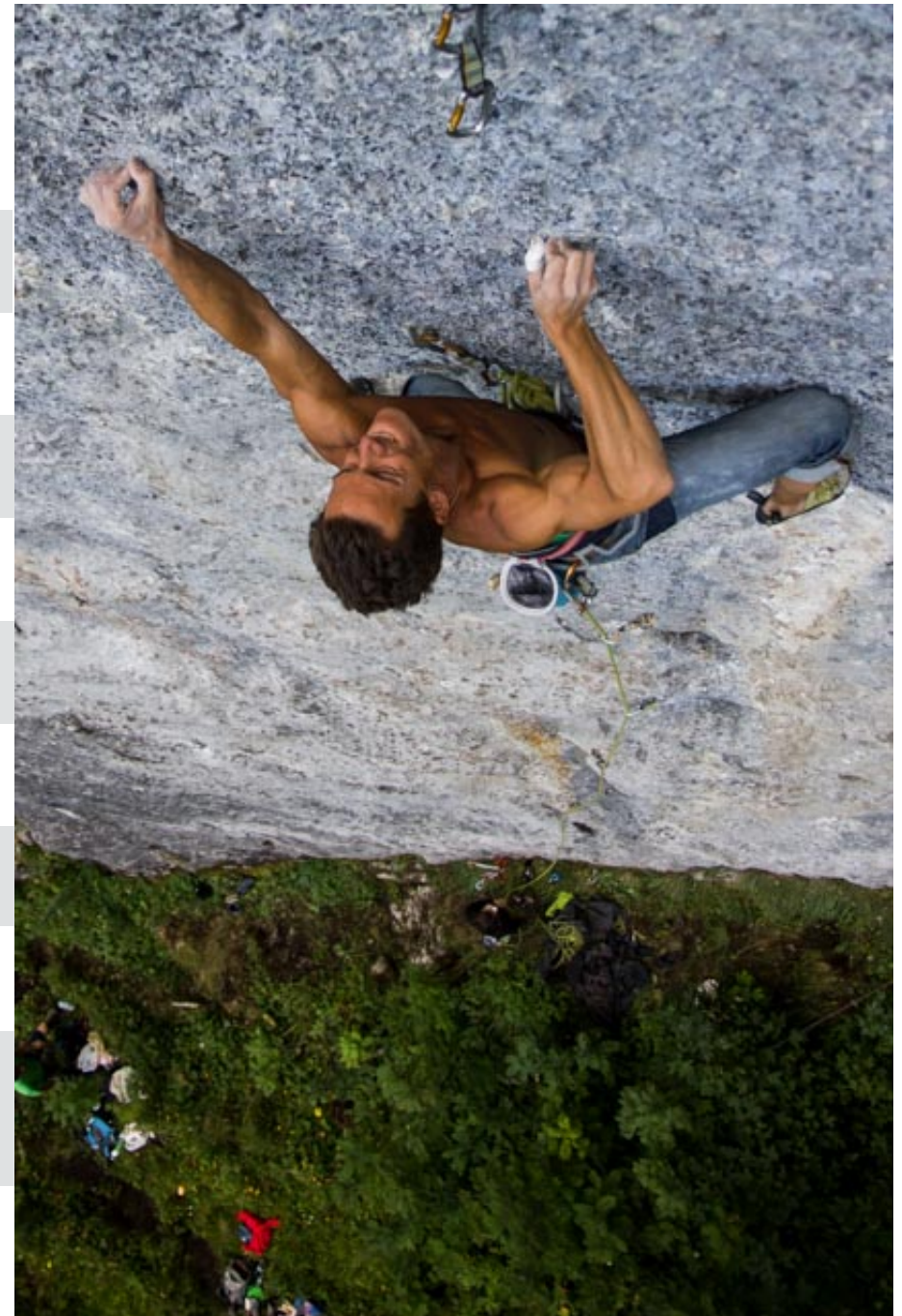




Wer gerne Sterne in der Hand hält, der ist in diesem Sektor genau richtig! So schleicht man in der "Muse des Dzodzets" fast ausschliesslich an Silex-Nippeln entlang.

1. La Muse des Dzodzets	7b+	****		Ein Nippelmeer auf 25 Metern.
2. Diebesgut	7b	****		Gestohlen sind nur die ersten 5 Bolts
3. Geilzeitarbeiter	7a+	**		Gerade hoch nach Untergriff: NR
4. Girls don't cry	7c	***		Schwer über den Wulst und fortfolgend.
5. Boosting Academy	7a+	****		Ein bekanntes Doping-Mittel. Scharf und schön!
6. Zank um Zink	6a+	****		Die Längste und die Leichteste
7. Impossible	7b+	**		Hübsche Resi an Nippeln
8. Snakebite	NR	***		Die mit der Schlange
9. Lolo Ferrari	7c	***		Ungewöhnliche Moves und zwei Melonen zum Massieren...

> **Dino Beerli** in der "Diebesgut"
(7b)
v **Sebastian Gyga** geniesst die
Freizeit in der "Geilzeitarbeiter" (NR)





LA GRANDE FARCE

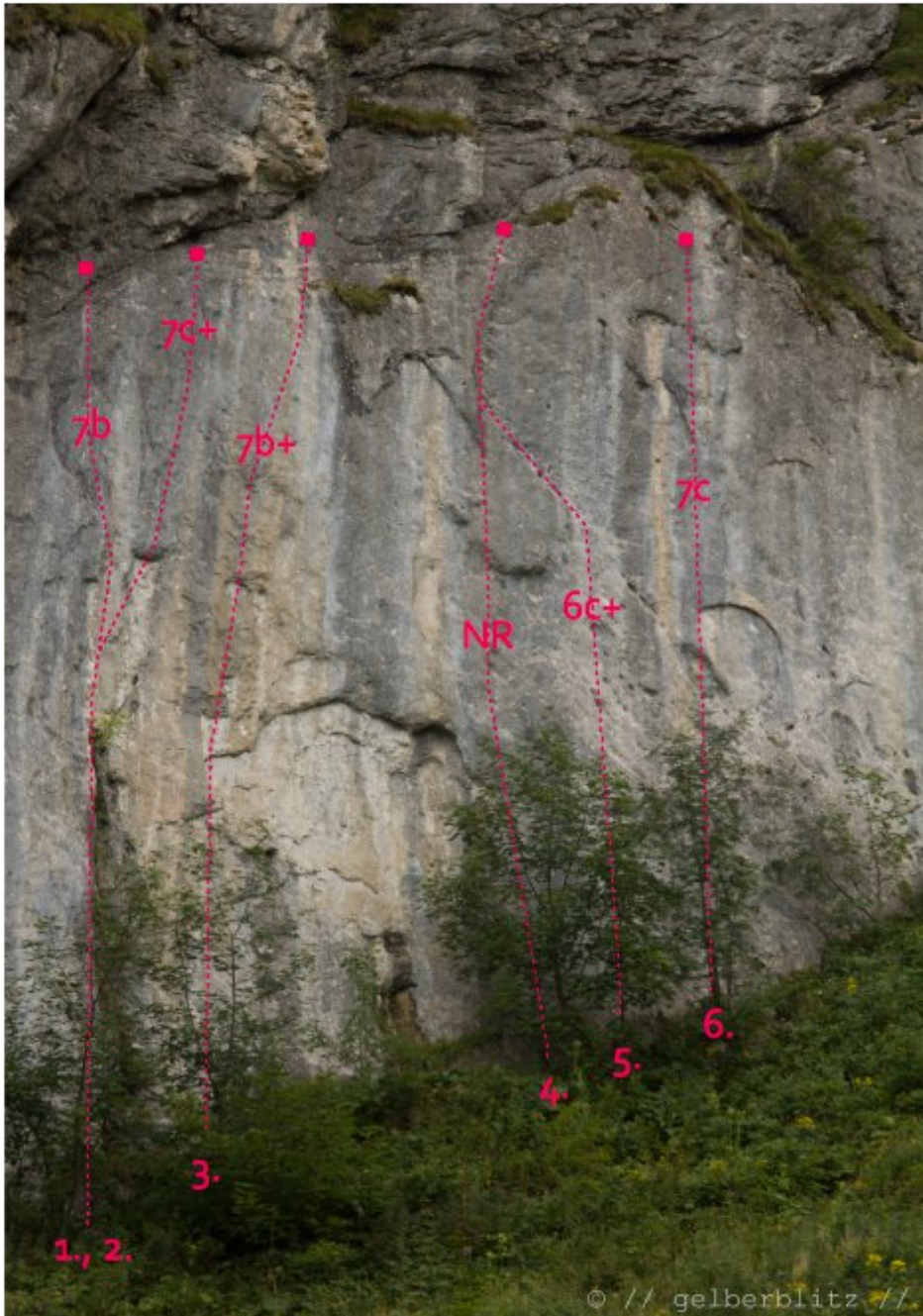


La grande farce: Am Anfang war die Hoffnung, doch noch etwas Schwereres zu finden. Leider Fehlannonce. Dafür sind die Routen umso schöner!

- | | | | | |
|---------------------------|----|------|--|------------------------------------------|
| 1. Hay roca no hay dinero | 7b | *** | | Boulderstelle über den Bug |
| 2. Je te farce | 7b | *** | | Schöne Linie! |
| 3. Änet de Seisa | 7b | **** | | Dahinter liegt...? |
| 4. Die schönste Doppel-X | NR | *** | | Roca rein, Seisa raus. Die längste hier! |

SPACE LORD





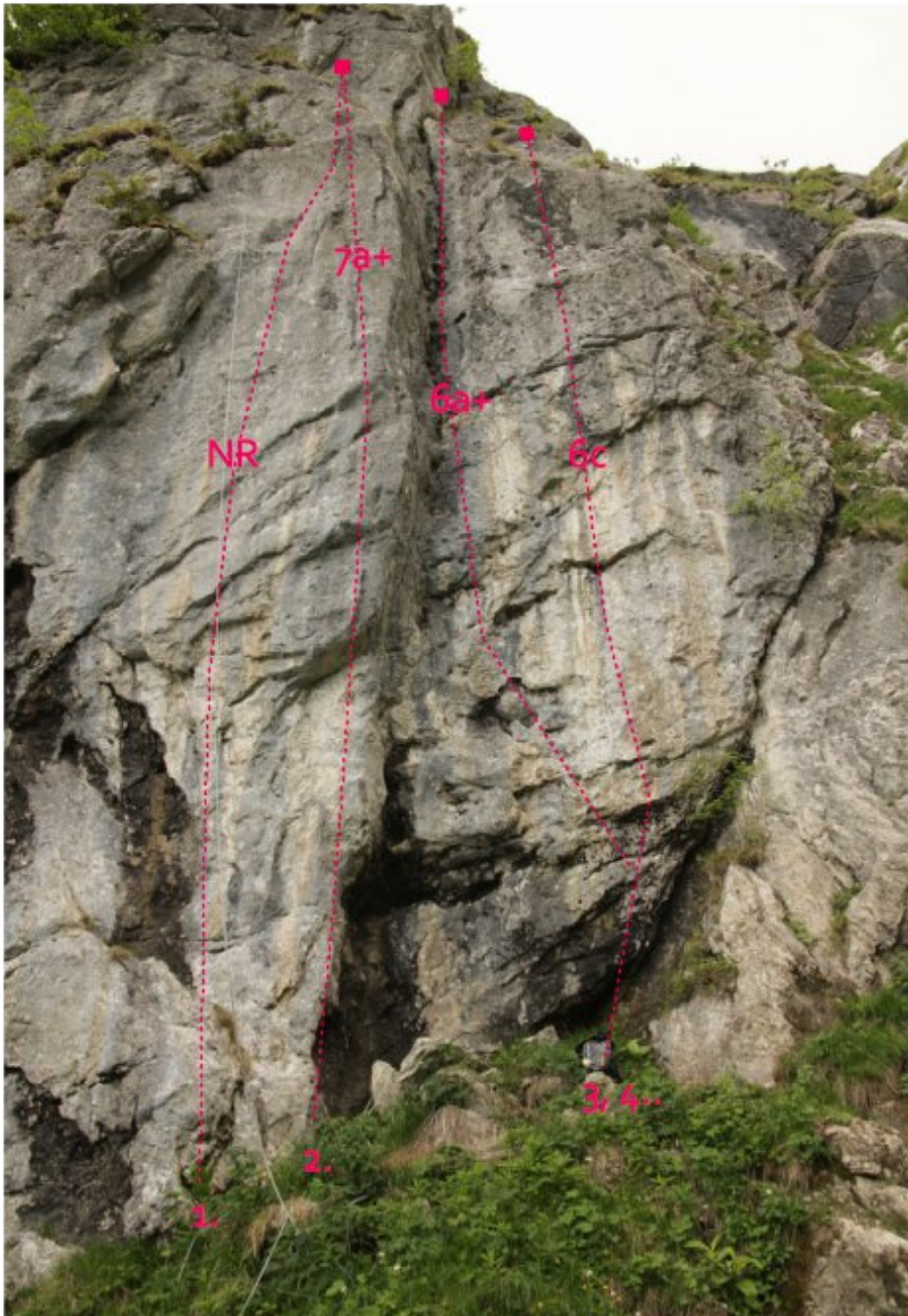
Die Routen im Sektor "Space Lord" unterscheiden sich wieder deutlich von den Routen in den anderen Sektoren. Grosse Löcher ("Space Lord") in ausgezeichnetem Fels warten hier auf die Begeher!

1. Süesse Pfeiffe	7b ***		Sehr schön mit schwierigem Ende
2. Il court toujours	7c+ ****		Die bislang schwerste Route. Resi an Leisten und Löchern.
3. Oxala	7b+ ****		Perfekter Fels mit knackigem Ausstieg!
4. No name is no shame	NR ***		Direkteinstieg zur Space Lord. Morpho! 7b+ ?
5. Space Lord	6c+ ****		Mehr als nur die Einwärmroute!
6. Bugatti	7c **		Die Route mit den Chromstahl-Bolts. Resi-Boulderig...



> Adrian in "Nebukadnezar" 6a+

OBERST SEKTOR





Wurden die unglaublichen Griffformen hier vom Thuner Oberst im Generalzauberstab reingebombt? Entscheidet selber. Wie auch immer: Auch wenn die Armee einst abgeschafft wird, Oberst Sektor wird für immer stehen bleiben...

1.	Trou de balle	NR		Vom Untergriff ins Loch!
2.	Wot'o Kanté	7a+ *		Immer rechts am Tor vorbei - geradeaus kann jeder...
3.	Nebukadnezar	6a+ ***		Nette Verschneidung. Macht die Beine breit!
4.	Sense Saane Delta Front	6c ***		La Liga: Hier hagelns Töpfe.

> Dino Beerli in der "La Muse des Dzodzets" (7b+).



DANKE SCHÖN!



... an alle die mitgeholfen haben:
Rahel Schmutz, Sebastian Gygax,
Matthias Barendregt, Michael
Nyffenegger, Jérémy Folly

// gelberblitz.ch //